

## Gnistan 1

Oxelösunds kommun, Södermanlands län



Antikvarisk förundersökning med konsekvensanalys

2021-04-22



# Gnistan 1

Oxelösunds kommun, Södermanlands län

Antikvarisk förundersökning med konsekvensanalys

© 2021 Sörmlands museum

Beställningar kan göras hos:  
Sörmlands museum  
Box 314, 611 26 Nyköping

[byggnadsvard@regionsormland.se](mailto:byggnadsvard@regionsormland.se)

[www.sormlandsmuseum.se](http://www.sormlandsmuseum.se)

Författare: David Hansson, bebyggelseantikvarie  
Omslagsbild: Foto David Hansson, SLM D2021-0216  
Foto, där ej annat anges: David Hansson  
Diarienummer: KN-SLM20-0165

Allmänt kartmaterial: ©Lantmäteriet. Enligt FUK-avtal D-nr: I2018/00115

Nyköping 2021

# Innehåll

<b>Bakgrund</b>	<b>7</b>
Aktuellt skydd	7
<b>Historik</b>	<b>11</b>
Oxelösunds samhälle	11
Gnistan 1	11
Ombyggnad 1948	14
Centrumomvandlingen	14
Rivningshot	16
Ombyggnad 1988	16
<b>Beskrivning</b>	<b>18</b>
Exteriör	18
Interiör	22
<b>Kulturhistoriskt värde</b>	<b>36</b>
Sammanfattning av värdebärande komponenter	37
<b>Konsekvensanalys</b>	<b>38</b>
Fortsatt användning	38
Ombyggnad till bostäder	39
Sammanfattande diskussion	41
<b>Förslag till planbestämmelser</b>	<b>42</b>
<b>Källförteckning</b>	<b>43</b>



Läget för Gnistan 1 som är markerad med en röd ring. Karta från Lantmäteriet.

## Bakgrund

Sörmlands museum fick i december 2020 i uppdrag av Oxelösunds kommun att utföra en antikvarisk förundersökning med konsekvensanalys av fastigheten Gnistan 1 i Oxelösund. Fastigheten ägs idag av Vinterklasen AB.

Fastighetsägaren har för avsikt att bygga bostadslägenheter i huset som idag inrymmer kontor. Detta skulle i så fall kräva en ändring av gällande detaljplan. Syftet med den antikvariska förundersökningen är att undersöka byggnadens historia samt att identifiera de värden som finns i miljön idag. Konsekvensanalysen är tänkt att pröva olika användningar i förhållande till det kulturhistoriska värdet och en eventuell ombyggnads påverkan på byggnaden som helhet och utpekade karaktärsdrag och byggnadsdelar.

Rapporten utfördes under februari-mars 2021 av David Hansson, bebyggelseantikvarie, fil. kand.

## Aktuellt skydd

### Plan- och bygglag (2010:900)

Byggnaden saknar idag skydd i aktuell detaljplan 0481-P88/3 som vann laga kraft 1988-10-18. Detaljplanens syfte var dock att *möjliggöra bevarande av äldre byggnader, gamla telegrafhuset och den sk ”Herrgården” som i gällande detaljplan förutsätts skall rivras.* All mark omkring den nuvarande byggnadsytan är därmed prickmark som inte får bebyggas.

Byggnaden omfattas av de generella varsamhetsbestämmelserna enligt Plan- och bygglag (2010:900) 8 kap. 17 § som anger:

*Ändring av en byggnad och flyttning av en byggnad ska utföras varsamt så att man tar hänsyn till byggnadens karaktärsdrag och tar till vara byggnadens tekniska, historiska, kulturhistoriska, miljömässiga och konstnärliga värden.*

I egenskap av sin ålder och utpekade kulturhistoriska värde omfattas byggnaden också av förvanskningförbudet enligt Plan- och bygglag (2010:900) 8 kap. 13 § som anger:

*En byggnad som är särskilt värdefull från historisk, kulturhistorisk, miljömässig eller konstnärlig synpunkt får inte förvanskas.*

Plan- och bygglagen anger också hur underhåll av byggnader ska utföras:

*Ett byggnadsverk ska hållas i vårdat skick och underhållas så att dess utformning och de tekniska egenskaper som avses i 4 § i huvudsak bevaras. Underhållet ska anpassas till omgivningens karaktär och byggnadsverkets värde från historisk, kulturhistorisk, miljömässig och konstnärlig synpunkt.*



*Om byggnadsverket är särskilt värdefullt från historisk, kulturhistorisk, miljömässig eller konstnärlig synpunkt, ska det underhållas så att de särskilda värdena bevaras.*

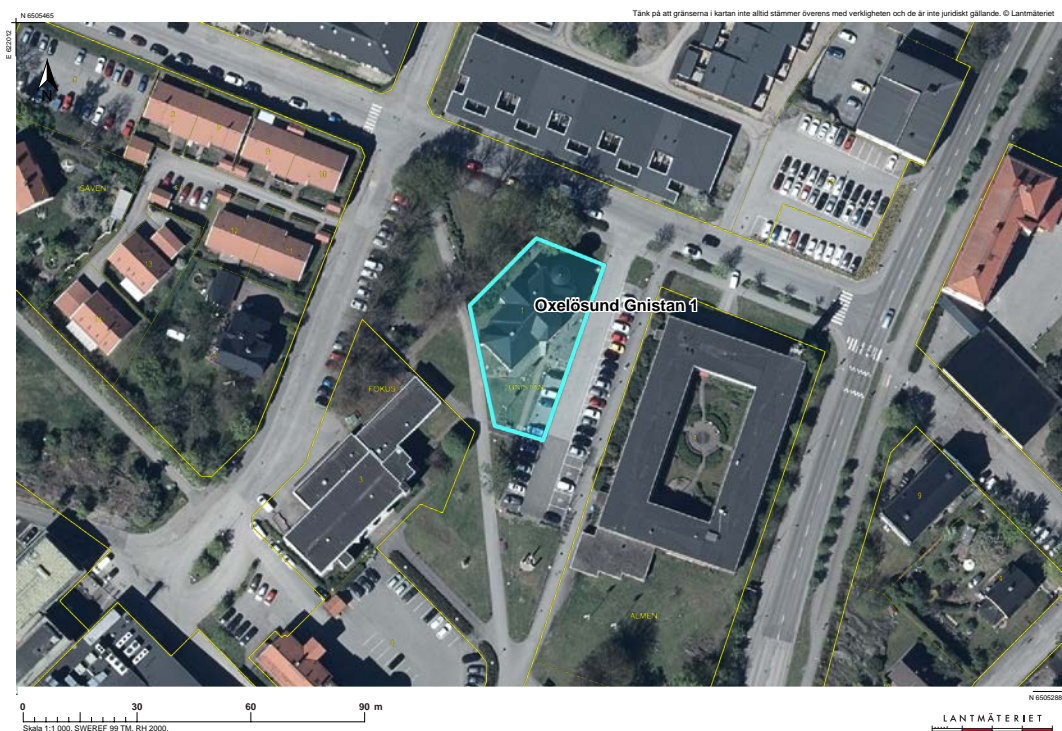
## Strategiska dokument

2017 gjorde Sörmlands museum en kulturhistorisk områdesbeskrivning över Oxelösund, som ett underlag till nu gällande översiktsplan. Området där den aktuella fastigheten ingår beskrivs som följer:

*Trots stadsomvandlingen under 1960-talet då merparten av del av den äldre bebyggelsen revs finns en del äldre byggnader kvar i närheten till centrum. Dessa är alla viktiga markörer för samhället i äldre tid såväl som att de ger ledtrådar till Oxelösunds stads utveckling, vilket gör att de innehar både byggnadshistoriska och samhällshistoriska värden.*

Som riktlinje/förhållningssätt anges:

- *Samtliga äldre byggnader inom området såväl som före detta Epa-varuhuset, Folkets hus, S:t Botvid, kommunhuset och vårdcentralen bevaras och underhålls med traditionella material och metoder.*
- *Planläggning inom detta område bör föregås av en antikvarisk förundersökning.*



Ortofoto över Gnistan 1 med dagens fastighetsindelning. Karta från Lantmäteriet.





Byggnadens västra sida med trappornet till vänster i bild. Fastighetsgränsen går i linje med de närliggande buskarna. (SLM D2021-0212)

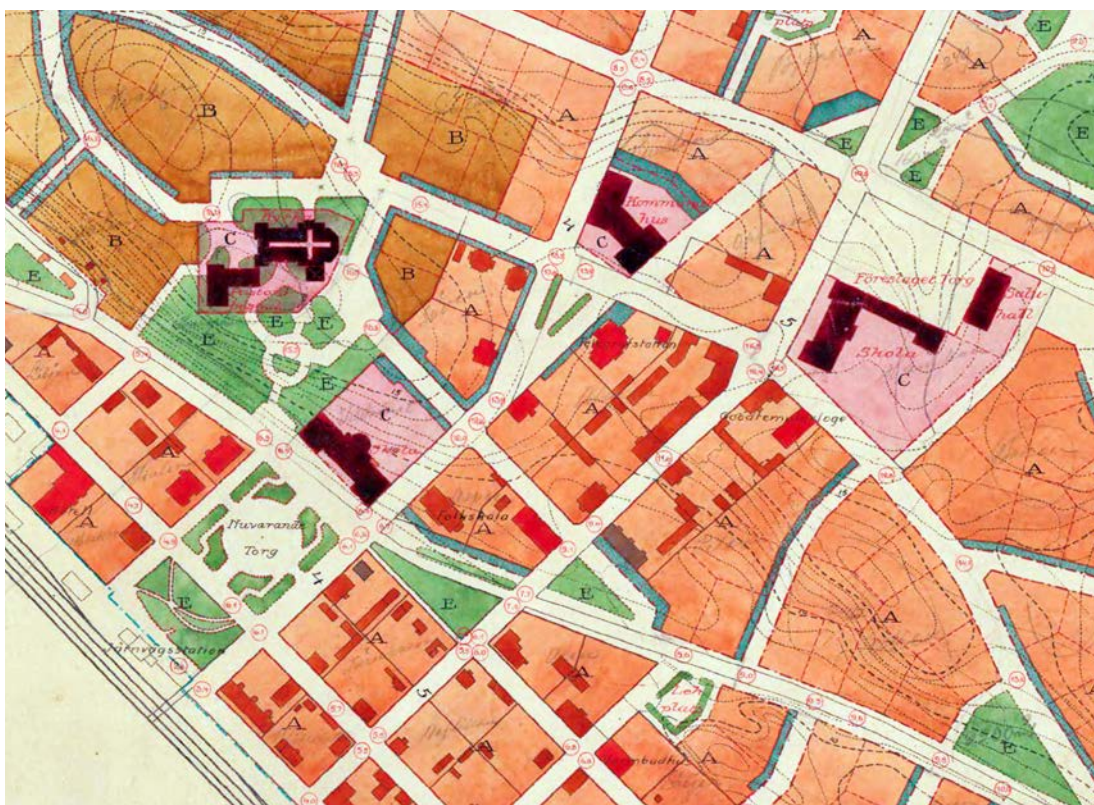


Byggnaden sedd från Malmgatan i sydväst. Gångbanan går mellan de höga träden och passerar byggnaden nära det sydvästra hörnet. De oputsade valvbågarna över fönstren accentuerar fönstren. (SLM D2021-0213)





Gnistan 1 fotograferad från norväst före 1904 med sin ursprungliga exteriöra utformning. Skillnader mot idag märks framförallt i tornes höga spira, gavelpartiet och verandans utformning samt fasadernas listverk. I bakgrunden till vänster syns Oxelösunds första brandstation. (SLM M022389)



Utsnitt av Stadsplan över Oxelösund, upprättad 1908. Gnistan 1 är utmärkt som Telegrafstation på kartan. Notera byggnadens placering invid gatan och att kvarteret hade en annan form än idag. På tomten fanns även ett gårdshus mot den inre tomtrånsen samt samhällets första brandstation. Av de byggnader som syns på kartan finns endast fyra kvar idag. Karta från Lantmäteriet, 0481K-LITT D.

# Historik

## Oxelösunds samhälle

Oxelösunds samhälle växte fram efter att en hamn anlades här i början på 1870-talet. Hamnen var tänkt att användas för att skeppa ut råvaror från Bergslagen, varför en järnväg drogs från Västmanland genom Sörmland med slutstation i Oxelösund. Hamnen och järnvägen innebar en mängd nya arbetstillfällen, och ett samhälle växte så småningom fram runt den nya järnvägsstationen. När ett järnverk anlades här 1917 växte samhället allt mer.<sup>1 2</sup>

År 1900 blev Oxelösund municipalsamhälle och fick därmed sin första egentliga beslutsfattande organisation. I slutet av 1800-talet var ännu få gator utlagda, och bebyggelsen hade placerats relativt fritt. En första stadsplan upprättades 1896-97 av Oskar B Déhn från vilken huvuddragen skulle komma att följas även i kommande stadsplaner. Malmgatan var en av de första gator som kom till stånd efter municipalbildningen, och kvarteren längs denna gata bebyggdes därefter.<sup>3</sup>

## Gnistan 1

I kvarteret som tidigare hette Almen var den aktuella byggnaden en av de första att uppföras. Huset ritades 1899 vid TGOJ:s (Trafikaktiebolaget Grängesberg–Oxelösunds Järnvägar) kontor i Eskilstuna,<sup>4</sup> och uppfördes samma år tillsammans med ett uthus. Byggnaden uppfördes i sten och gavs en påkostad utformning, i likhet med järnvägsbolagets bostadshus som tidigare låg vid Järnvägsparken. Bolaget ägde ett tjugotal hus i staden varav de flesta låg i järnvägens direkta närhet.

Huset uppfördes som boställehus (Boställehus 8G) till anställda vid järnvägen, men förmodligen fanns också redan vid uppförandet planer på att byggnaden skulle rymma en telegrafstation. Vid samma tid uppfördes på tomten också samhällets första brandstation efter att den första brandkåren hade inrättats år 1900.<sup>5</sup>

Telegrafstationen öppnade den 15 november 1900 som en kombinerad statstelegrafstation och telefonstation. Järnvägstelegraf hade dock funnits i Oxelösund sedan järnvägen stod klar 1877.<sup>6</sup> Järnvägstelegrafen var en enklare variant av statstelegrafen som fanns vid de flesta järnvägslinjerna. En mindre telefonstation hade också funnits en tid, inrymd i en barack intill Percy Thams villa.<sup>7</sup> Tjänstgöringstiden vid den nya telegrafstationen var när den öppnade från 7 på morgonen till 9 på kvällen, förutom vintertid då man öppnade en timma senare.<sup>8</sup> Detta var i enlighet med en andra klassens telegrafstation.

1 Oxelösunds kommun - kulturhistorisk områdesbeskrivning, Sörmlands museum, Nyköping, 2017, sid. 10 ff.

2 Nyhlén, Erik, *Boken om Oxelösund*, Oxelösunds kommun, Oxelösund, 1977, sid. 42 ff.

3 Nyhlén, sid. 60

4 Oxelösundsarkivet, Bild ID: 011230

5 Nyhlén, sid. 65

6 *Södermanlands läns kalender*, Nyköping, 1877

7 Nyhlén, sid. 65

8 *Dagens nyheter*, AB Dagens nyheter, Stockholm, 1900-11-14





Personal vid telegrafstationen 1914. Fotograf okänd. Bilden är hämtad från Oxelösundsarkivet, Bild ID: 009834.



Flygfoto över Oxelösund 1964 med Gnistan 1 i mitten av bilden. Den nya dragningen av Föreningsgatan till höger i bild har genomförts, men ännu har kvarterets äldre bebyggelse inte rivits. Husen till höger om Gnistan 1 kallades för Bonnkvarteren. Här skulle kommunhuset byggas tio år senare. (SLM BF04-2204)



Foto av Gnistan 1 taget från Malmgatan i nordväst 1941. Notera ledningsstolparna på taket av byggnaden. Bilden är hämtad från Oxelösundsarkivet, Bild ID: 011230.



Telegrafstationens personal i arbete 1942. Sittande från höger är Lisa Pettersson, Britta Andersson född Hedberg, Helga Carlén och Karin Karlsson. De stående från vänster är Ingrid Jansson, Lisbet Nyberg, Ninni Pettersson och Karin Sundström. Bilden är hämtad från Oxelösundsarkivet, Bild ID: 005200.

Telegrafyrket var tidigt ett kvinnodominerat yrke. Även ansvariga poster på de olika telegrafstationerna sköttes inte sällan av kvinnor. 1911 var det Ida Carolina Holmberg som var telegrafkommissarie i Oxelösund. Hon var också ansvarig för rikstelefonens centralstation.<sup>9</sup> 1929 hade Nanna Sofia Tiberg tagit över.<sup>10</sup> Enligt uppgifter från TGOJ var Telegrafverkets lokala föreståndare 1933 O Helander som hyrde en av lägenheterna.<sup>11</sup>

Huset ska också ha inrymt den första läkarmottagningen i Oxelösund, men det har inte kunnat fastställas när detta var.

## Ombyggnad 1948

1948 genomfördes en ombyggnad som i enlighet med tidens anda förenklade den exteriöra utsmyckningen. Alla ”överflödiga lister, gesimser och takprydnader” togs ned samtidigt som en översyn gjordes av putsad sockel, verandaparti, räcken, granittrappa, fönster, plåtbeslag och skorstenar.<sup>12</sup> De småspröjsade fönstren i trapptornet ersattes av ospröjsade fönster och sannolikt byttes övriga fönster ut mot kopplade. Terrassen på byggnadens nordvästra sida byggdes om med ett bärverk av stål istället för det tidigare av trä och fick en ovanliggande balkong från andra våningen. Det som behölls av den tidigare utsmyckningen var den kvaderindelade putsen på hörn och trapptorn och de synliga fönstervalven. Den mest påtagliga skillnaden mot tidigare var att trapptornets spetsiga tornhuv ersattes av en betydligt flackare, samt att det dekorativa gavelmotivet åt nordväst ersattes av en enkel spetsig gavel.

## Centrumomvandlingen

Under slutet av 1950-talet påbörjades en stor omvandling av hela samhället på grund av järnverkets utbyggnadsplaner. 1956 gjordes en inventering av bebyggelsen i centrum där byggnader kategoriserades efter ålder, byggnadsmaterial och om de var i gott skick eller ”rivningsskick”. Av de drygt 400 hus som inventerades ansågs 200 av dessa vara i rivningsskick. Detta var i stort sett samtliga äldre hus uppförda före 1915 (totalt 230 st). Inte ett enda äldre trähus söder om Esplanaden ansågs vara i gott skick. I stort sett följdes saneringsplanen helt och hållet, och de fåtal äldre hus som idag finns kvar är de som då ansågs vara i gott skick. År 1959 hade en generalplan för Oxelösund utarbetats i rekordfart för att anpassa samhället till järnverkets stora utbyggnad och stadens förväntade befolkningsökning. För att kunna möta den större mängd bilar som skulle passera genom centrum, gavs Föreningsgatan en ny sträckning. Härmed kom också kvarteret Almen att förändras till sin form.<sup>13</sup>

1953 uppfördes en ny telefonstation på granntomten Fokus 3 (dåvarande Almen 2) och sannolikt flyttade då också telegrafverksamheten hit. En mindre utbyggnad av den nya telefonstationen genomfördes redan 1958.<sup>14</sup> I december 1969 stod den nya telestationen

<sup>9</sup> Södermanlands läns kalender, Nyköping, 1911

<sup>10</sup> Södermanlands läns kalender, Nyköping, 1929

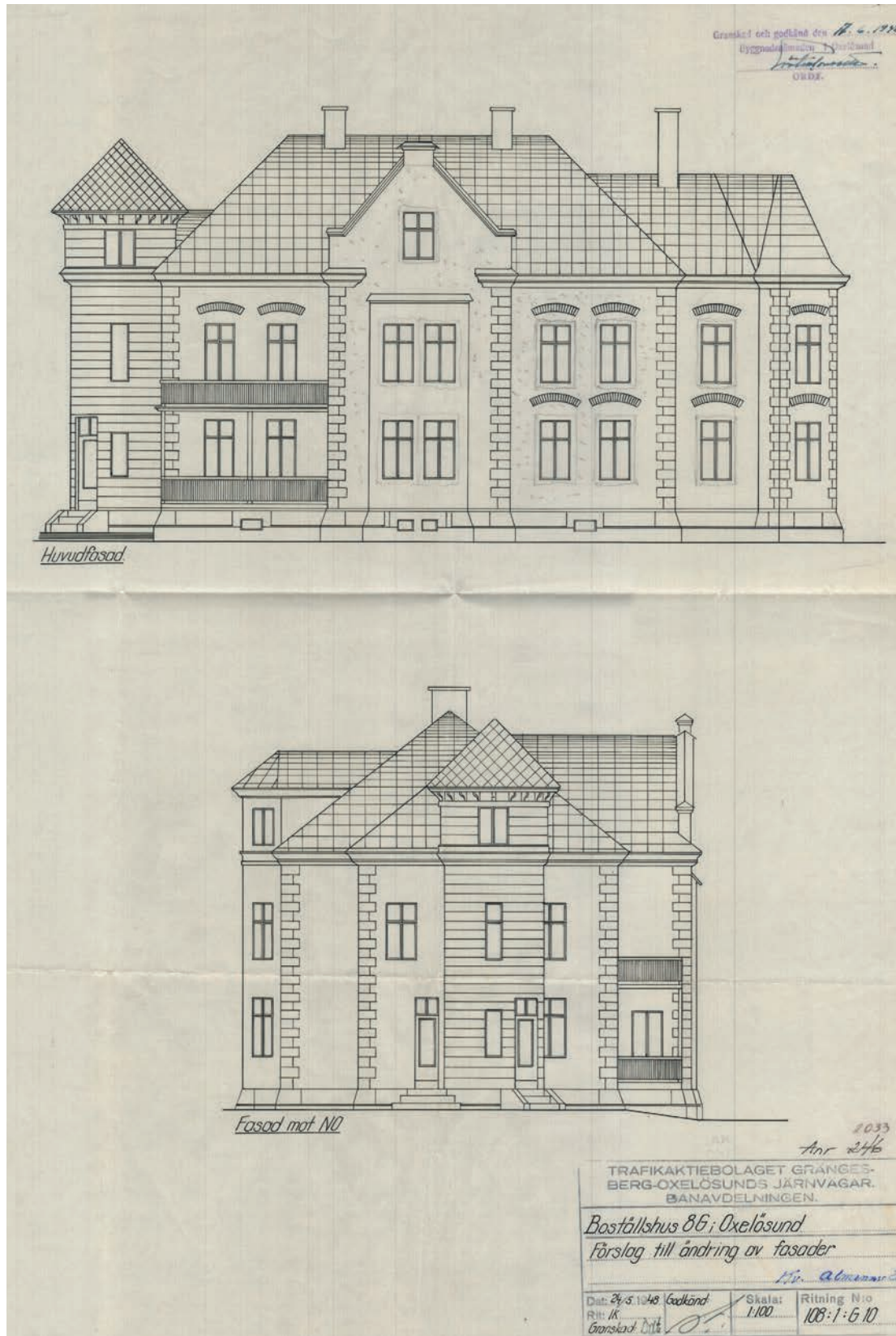
<sup>11</sup> Järnvägmuseets arkiv, Gävle

<sup>12</sup> Beskrivning till ansökan om bygglov för fasadrenovering 1948

<sup>13</sup> Oxelösunds kommun - kulturhistorisk områdesbeskrivning, Sörmlands museum, Nyköping, 2017, sid. 19 ff.

<sup>14</sup> Nybyggnadsritning, 1958





Fasaddritningar från ombyggnaden 1948 som visar exteriören efter ombyggnaden. Utseendet är i stort sett detsamma idag. Några planritningar finns inte från ombyggnaden. Ritningen är hämtad från Oxelösunds kommunarkiv.



klar på Fokus 3 efter ritningar av arkitekt SAR Sergej Mirelius. De äldre delarna i norr byggdes om och anpassades till det nya utseendet.

## Rivningshot

När en ny detaljplan för de aktuella kvarteren antogs 1969 var de äldre husen tänkta att ersättas med bostadsbebyggelse och parkeringsytor. Gamla telegrafhuset hade då under en period använts av TBV och ABF som bland annat hade kursverksamhet förlagd till byggnaden, samt också Vägbyrån. En rivning av byggnaden var nära förestående tillsammans med flera andra hus i närliggande kvarter. Tack vare Oxelösundsprofilen Karl Stålberg, som då bodde i det rivningshotade huset på Höjdgatan 25, gick kommunen med på att bevara det gamla telegrafhuset i utbyte mot att Stålberg flyttade ut så att huset han bodde i kunde rivras.<sup>15</sup>

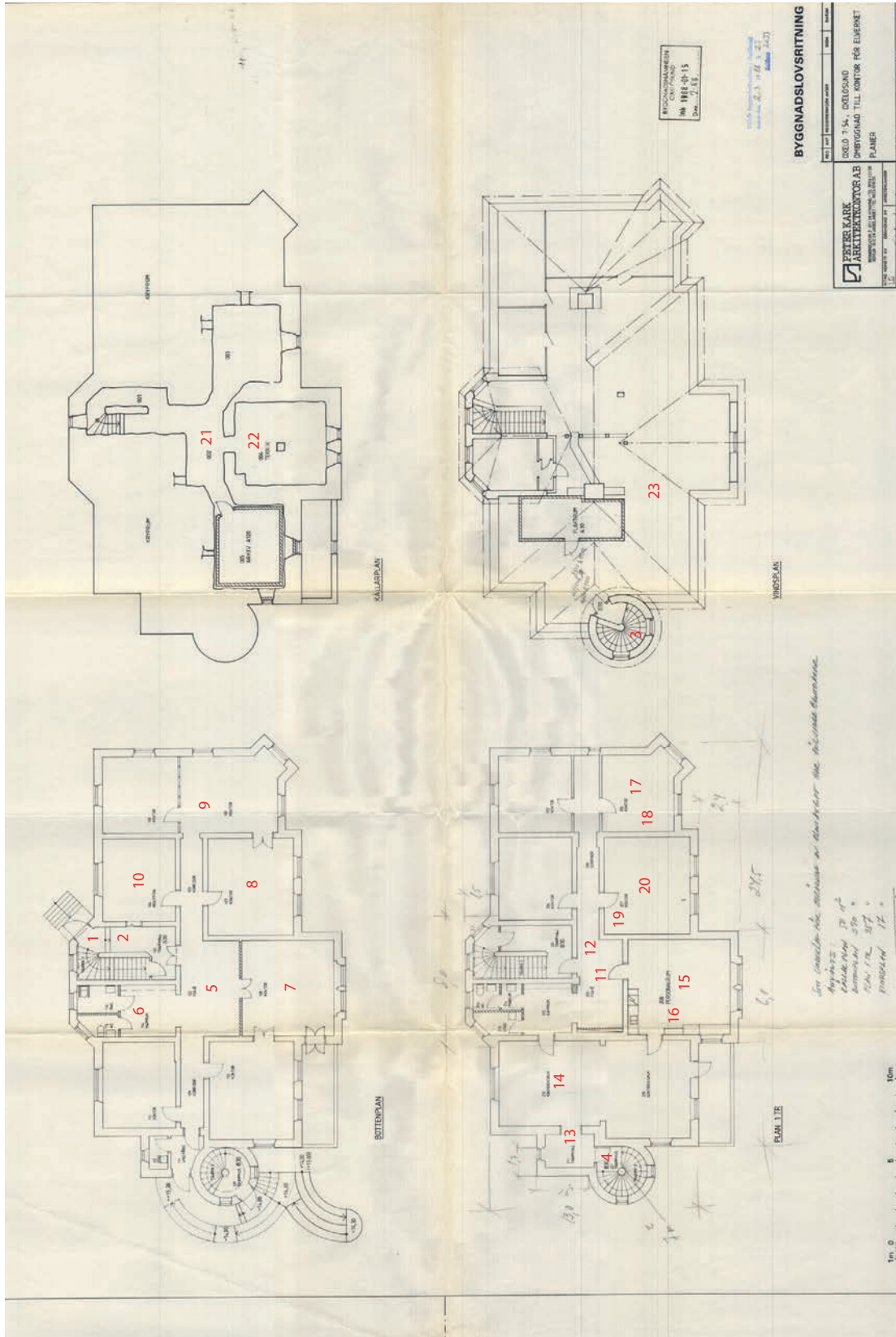
Redan 1974 antogs en ny detaljplan för området som inte heller garanterade ett bevarande telegrafhuset. Vid denna tid hade övriga äldre hus i kvarteret redan rivits. De tidigare planerna på bostadshus inom kvarteret hade dock övergivits, och istället förbereddes för uppförande av det nya kommunhuset intill den nyanlagda delen av Föreningsgatan. Kommunhuset invigdes 1975.

## Ombyggnad 1988

1988 byggdes huset om till kontor för AB Oxelösunds Elverk (senare Oxelö Energi AB). Samma år antogs nu gällande detaljplan för kvarteret med syfte att bevara byggnaden genom att göra den planerlig, samtidigt som användningen ändrades till kontor. Ombyggnaden av huset innebar att flera moderniseringar gjordes invändigt och att ny ventilation sattes in i huset. Den norra entrén tillgänglighetsanpassades och en ramp byggdes. Utifrån fotografier kan man dock fastställa att taket redan var omlagt till den bandtäckta plåt som finns idag.

---

<sup>15</sup> *Folket*, Tidningen Folket AB, Eskilstuna, 1971-10-26



Planritning över byggnaden som upprättades i samband med ombyggnaden 1988. De röda siffrorna visar var fotografierna på följande sidor är tagna. Siffran på ritningen motsvaras av bildnumren som föregår bildtexten på motsvarande bild. Ritningen är hämtad från Oxelösunds kommunarkiv.

# Beskrivning

## Exteriör

Gnistan 1 är en hörntomt vid korsningen Höjdgatan och Malmgatan i centrala Oxelösund. Den aktuella byggnaden ligger snett i förhållande till gatunätet, vilket är ett resultat av omdragningen av Föreningsgatan i slutet av 1960-talet. Tidigare följde kvarteret byggnadens längdriktning vilket syns på de intilliggande äldre byggnaderna på fastigheterna Fokus 3 och 4. På den västra sidan om fastigheten finns en mindre park med högresta träd och en gångbana. Resterande delar av fastigheten öster om byggnaden upptas idag av parkering.

Byggnaden, som har två våningar och vind, har en oregelbunden planform med två utskjutande partier på långsidorna åt nordväst och sydost samt ett trapporn i norr. Det utskjutande partiet på den nordvästra sidan avslutas uppåt av en frontespis med ett fönster. Till vänster om denna finns en terrass med ovanliggande balkong, båda med fronter av småkorrugerad plåt. Terrassens tak, vilket också utgör balkongens golv bärs upp av I-balkar på stolpar av stål. Balkongen på andra våningen tillkom i samband med att terrassen byggdes om 1948. Det utskjutande partiet i öster, som innehåller trapphus, avslutas uppåt med ett tornliknande vindsrum med mindre tvåluftsfönster.

Byggnaden har naturstenssockel och gula spritputsade fasader med vita slätputsade fönsteromfattningar. Spritputsen är påslagen för hand och grovkornig i sin struktur med fyllnadsmaterial av naturgrus. Vissa lagningar utförda i senare tid går att urskilja genom sitt fyllnadsmaterial av mindre kornstorlek. Den senaste avfärgningen ser ut att ha sprutats på vilket tyvärr ger en något vass ytstruktur. Hörnen och trappornet har kvaderformad rusticering i putsen och längs takfoten löper en kraftig profilerad taklist, alla vitfärgade och utförda i slätputs.

Taket är högt och valmat och täckt med falsad svartmålad plåt i bandtäckning. Trappornet har ett runt konformat tak. Ursprungligen var taket lagt med skivtäckt plåt med parallellt liggande tvärfalsar. När den nuvarande taktäckningen gjordes, sannolikt i mitten på 1980-talet, förenklades även skorstenarnas plåtinklädnader och förlorade då sina utkragande avslut. Takavattning sker via en fotränna, infäst med konsolkrokar, som löper runt hela taket i kombination med ett antal vitmålade stuprör.

Tre entréer finns, två på norra sidan i och vid sidan av trappornet och en på den sydöstra sidan. Denna sida var tidigare byggnadens baksida och här fanns en gårdsplan med ett gårdshus vid tomtgränsen. Dörrarna, utbytta i senare tid, är av rödmålad plåt. Entréerna har dörrromfattningar av tegel och mindre skyddande tak upptill. Trappornets entré nås via en ramp som löper längs byggnadens östra sida. En större skylt sitter mellan våningsplanen på den sydöstra fasaden.

Byggnaden har kopplade fönster av trä, de flesta med korspostindelning. Fönstren på den nordöstra och södra sidan har bytts ut i senare tid och har något grövre dimensioner än de på den nordvästra och norra sidan. Troligt är att nuvarande äldre fönster sattes in vid





Byggnadens östra sida med parkeringen som upptar östra delen av fastigheten. På denna sida, som är gårdssidan, saknas de oputsade valvbågarna i fasaden. (SLM D2021-0214)



Byggnaden sedd från Höjdgatan i nordost. Till vänster skymtar kommunhuset och till höger anas S:t Botvids kyrka genom träden. Byggnaden ligger på en höjd i förhållande till kringliggande bebyggelse. Entrén som syns på byggnadens kortsida intill trappornet är tillgängliggjord och nås via en ramp. (SLM D2021-0215)





Fönstren på den västra sidan byttes sannolikt ut vid ombyggnaden 1948. Dimensionerna är smäckra och bågarna har valsat glas. Notera de många språng som skapas tack vare byggnadens oregelbundna planform. (SLM D2021-0216)



Balkongen på den västra fasaden fick sitt nuvarande utseende vid ombyggnaden 1948. Stommen är av stål och fronterna är av småkorrugerad plåt. Tidigare fanns här endast en terrass med ett tak över. (SLM D2021-0217)



Detalj av trappornets listverk med tandsnitt. Fönstren på trappornet var ursprungligen småspröjsade, men fick sitt nuvarande utseende vid ombyggnaden 1948. (SLM D2021-0218)



Detalj av taklist och taktäckning. Idag ligger falsad plåt i bandtäckning och fotränna med konsolkrokar, i utförande från 1980-talet. Tidigare var plåten skivtäckt med parallella tvärfalsar. (SLM D2021-0219)



ombyggnaden 1948. Bågarna är smäckra, i likhet med det tidigare utseendet, har valsat glas men saknar utanpåliggande hörnjärn. Tornet hade ursprungligen småspröjsade fönster, vilket är synligt på äldre fotografier. Dessa ersattes vid ombyggnaden 1948 med ospröjsade fönster. Alla källarfönster utom ett på den nordvästra sidan har satts igen i senare tid.

## Interiör

På grund av att uppföranderitningar saknas, är det svårt att säkert säga hur den ursprungliga planlösningen och dispositionen såg ut. De flesta invändiga väggar är dock av samma tjocklek, varför det är troligt att endast mindre justeringar av planlösningen har gjorts genom åren. Enligt uppgifter från TGOJ fanns det 4 lägenheter, 3 kök och 13 rum i huset 1933.<sup>16</sup> Här anges även att lägenhet 4 hyrs av Telegrafverket och dess lokala föreståndare O Helander. På båda våningsplanen löper korridorer i mitten av byggnaden i dess längdriktning från vilken man når rummen som är placerade längs ytterväggarna.

Bottenvåningen har idag sju rum, korridor, trapphall, kapprum och toaletter oräknade. På övre våningen, som har sex rum, finns ett större konferensrum som sannolikt tidigare varit två rum. Rummen längs byggnadens norra kortsida har dock delats av i senare tid, varför det ursprungligen kan ha funnits ett större rum på respektive våning här.

Merparten av ytskikten i huset härstammar sannolikt från ombyggnaden 1988 då även ett modernt ventilationssystem installerades. Ventilationskanalerna löper i korridorernas tak som är nedpendlade. I samtliga rum finns akustikplattor i taket och elektriska installationer som löper längs väggarna. Uppvärmningen sker genom vattenburna radiatorer kopplade till stadens fjärrvärmenät.

Trots de senare tilläggen finns relativt mycket äldre detaljer bevarade i de flesta rum. Dörrar med profilerade fyllningar, profilerade dörr- och fönsterfoder och golvsöcklar finns i samtliga rum i huset. Det finns några olika varianter av golvsöcklar i rummen, åtminstone en del av dessa kan sannolikt knytas till uppförandetiden. Den högre varianten är sannolikt äldst, denna kan också skymtas på äldre fotografier från interiören. I två rum finns även takstuckatur bevarad. Det är i dessa rum som den högre varianten av golvsöcklar finns.

Väggarnas nedre del upptas av en slät panel med en profilerad mittelbandslist upptill. Under denna har elinstallationer och uttag lagts in i plåtlådor. På en del ställen, t.ex. under fönster är listverket helt i trä. Det är förmodligen denna som elinstallationernas lådor har försökt efterlikna. Om mittelbandslisten är ursprunglig eller senare tillkommen har inte kunnat fastställas. Merparten av dörrarna är enkla dörrar, men några pardörrar finns. Dörrtrycken har ersatts i senare tid. Flera av golven, i första hand i rummen åt nordväst, utgörs av fiskbensmönstrad parkett. I korridorer och rummen åt öster ligger plastmattor.

På andra våningen finns ett kök med äldre platsbyggda köksskåp bevarade. Att döma av utseende och beslag är de sannolikt från ombyggnaden 1948. Endast en eldstad finns i

<sup>16</sup> Järnvägmuseets arkiv, Gävle



huset, en rörspis i det norra rummet på andra våningen. Sannolikt har det tidigare funnits eldstäder i fler rum, men inga spår återstår av dessa idag.

De båda trapphusen har ursprungliga trappor av kalksten och äldre handledare av trä. I trapphuset på sydöstra sidan ligger ett äldre mönstrat golv med röda och beigea keramiska plattor på bottenvåningen.

Vinden är till största delen oinredd och isolerad med lösull av cellulosa. Ett rum finns i anslutning till trapphuset i öster som ej har inspekterats. Ett fläktrum finns i vindens norra del, samt i anslutning till denna ett mindre fönsterlöst rum. I källaren finns fyra rum. Ett rum i norr som tidigare använts som arkiv, ett teknikrum i nordväst och intill detta ett omklädningsrum, samt ett rum utan fönster i söder. I källarens korridorer som förbinder rummen består väggarna av stora kvaderhuggna stenblock av samma typ som husets sockel.



Bild 1. Det östra trapphusets trappa av kalksten med handledare av trä. (SLM D2021-0220)



Bild 2. Det östra trapphuset sett från entrén. Till vänster syns de mönsterlagda keramikplattorna på golvet. (SLM D2021-0221)



Bild 3. Trappornets svängda trappa av samma kalksten som i det östra trapphuset. (SLM D2021-0222)



Bild 4. Trappornets trapphus sett från entrén till andra våningens lägenhet. (SLM D2021-0223)





Bild 5. Korridoren på bottenvåningen. Det nedpendlade taket döljer ventilationstrummor. Ytskikten på golv, väggar och tak är från senare tid. (SLM D2021-0224)



Bild 6. Bottenvåningens toaletter. (SLM D2021-0225)



*Bild 7. Ett av rummen på bottenvåningen. Dörrarna till vänster leder till balkongen. Öppningen bakom dörrarna i bildens mitt är igensatt. (SLM D2021-0226)*



*Bild 8. Ett av rummen på bottenvåningen. Fiskbensmönstrad parkett på golvet, profilerade spegeldörrar och golvsocklar. (SLM D2021-0227)*



Bild 9. En glasad vägg som uppfördes vid ombyggnaden 1988. (SLM D2021-0228)



Bild 10. Rummet intill bottenvåningens trapphus har en öppning till trapphuset med skjutlucka. (SLM D2021-0229)





Bild 11. Andra våningens korridor. Bakom de två dörrarna till vänster döljs teknikutrymmen. (SLM D2021-0230)



Bild 12. Andra våningens korridor med en glasad dörr till trapphuset till vänster. (SLM D2021-0231)





Bild 13. Andra våningens ingång från trapphuset i tornet. Dörren är glasad med liggande profilerade fyllningar och har ett överljus. (SLM D2021-0232)



Bild 14. Konferensrummet på andra våningen. Rummet har sannolikt förstörats vid något tillfälle. Här finns husets enda eldstad. (SLM D2021-0233)



Bild 15. Köket på andra våningen. Till vänster syns de platsbyggda köksskåp som härstammar från ombyggnaden 1948. (SLM D2021-0234)



Bild 16. Detalj av den äldre köksinredningen med tidstypiska handtag till både draglådor och skåp. (SLM D2021-0235)



*Bild 17. Ett av rummen på andra våningen där takstuckatur finns bevarad. (SLM D2021-0236)*



*Bild 18. Detalj av golvlisen i samma rum som föregående bild. Sockeln är den högre varianten, vilken sannolikt är ursprunglig. (SLM D2021-0237)*



*Bild 19. Detalj av takstuckatur med växtmotiv. (SLM D2021-0238)*



*Bild 20. Detalj av takrosett med kottar. (SLM D2021-0239)*





*Bild 21. Källarens korridor där de stora grundstenarna är synliga. (SLM D2021-0240)*



*Bild 22. Bild av omklädningsrum och teknikrum i källaren. (SLM D2021-0241)*



*Bild 23. Vindsutrymmet i den östra delen är oinredd och isolerad med lösull av cellulosa. (SLM D2021-0242)*

## Kulturhistoriskt värde

Byggnaden uppfördes 1899 vilket gör den till en av endast ett fåtal hus från tiden kring sekelskiftet 1900 som idag finns kvar i Oxelösunds stadskärna. När omvandlingen av stadskärnan var klar i slutet av 1960-talet hade så gott som alla äldre hus rivits. Enbart av denna anledning är byggnaden omistlig ur ett lokalthistoriskt perspektiv och har därför stora byggnadshistoriska och samhällshistoriska värden.

Genom sin påkostade och tidstypiska utformning med oregelbunden plan, utskjutande partier och torn saknar den idag motsvarighet i Oxelösund. Det gör byggnaden unik i sitt slag och mycket viktig som representant inte bara för sin tid men också för sin arkitekturstil i staden. Utformningen har förenklats genom åren, framförallt vid ombyggnaden 1948, men trots detta är den ursprungliga karaktären fullt avläsbar.

Arkitekturen är relativt avskalad och bär idag på relativt få uppenbara stildrag. Det vid ombyggnaden 1948 borttagna gavelpartiet på den nordvästra fasaden hade sina förebilder i renässansen vilket också syns i tornpartiet med sin tandsnittslist, samt fasadputsens rusticering. Även det utstickande och fasade hörnet åt väster kan härledas till nyrenässans, även om fasadbearbetningen är betydligt mer återhållen än samtida nyrenässansarkitektur från slutet av 1800-talet. Det tydligaste karaktärsdraget är dock den oregelbundna planformen, vilken ger fasaderna, men också taket sin artikulation med många nivåskillnader och språng. Asymmetrin är ett bärande stildrag. Genom sin tidstypiska och påkostade utformning har byggnaden ett högt arkitekturhistoriskt värde.

Viktiga värdebärande komponenter är byggnadens volym och takform, den för hand påslagna spritputsen med släta kvaderrusticeringar på hörn och torn, den profilerade taklisten och de oputsade valvbågarna över fönstren. De äldre fönstren som sitter på den nordvästra och norra fasaden stämmer i dimensionering bättre överens med det ursprungliga utseendet, och är därför mycket viktiga för byggnadens karaktär.

I egenskap av att ha innehållit Oxelösunds första telegrafstation har byggnaden ett högt samhällshistoriskt värde. Inrättandet av telegraf- och telefonstationen innebar att en viktig samhällsfunktion kom till i det nya samhället. Institutioner som denna visar på Oxelösunds utveckling från den sporadiskt framväxta bebyggelsen kring hamnen och järnvägen till det municipalsamhälle som inrättades vid sekelskiftet 1900.

Byggnadens är trots flera ombyggnader relativt välbevarad interiört. Även om den ursprungliga planlösningen inte är känd, har sannolikt få större genomgripande omdisponeringar av rummen skett invändigt. Rummen har tack vare detta kvar flera viktiga beståndsdelar som gör byggnadens ålder uppenbar även invändigt. Hit hör äldre dörrar med profilerade fyllningar, profilerade golvsocklar, dörr-, fönsterfoder och listverk samt stuckaturer i två rum. I köket på andra våningen finns välbevarad köksinredning med skåp och lådor, sannolikt från ombyggnaden 1948, som är viktiga för att visa på husets ålder och historia.

De två trapphusens kalkstenstrappor och det sydöstra trapphusets mönsterlagda keramiska plattor i är av högt byggnadshistoriskt och arkitektoniskt värde, tillsammans



med äldre handledare av trä. Mellan trapphus och lägenheter finns glasade lägenhetsdörrar med profilerade fyllningar som kan vara ursprungliga.

## Sammanfattning av värdebärande komponenter

Följande sammanfattning redovisar de viktiga karaktärsdrag eller byggnadsdelar som bör tas hänsyn till vid en ombyggnad. Punkterna bör fungera som ett underlag till kontrollpunkter för den antikvariska kontrollplanen.

- Byggnadens volym och takform med språng och nivåskillnader.
- Fasadens spritputs med putsdekorationer i form av profilerad taklist, rusticerade hörnomfattningar och släta fönsteromfattningar.
- Äldre träfönster på husets nordvästra och norra sida.
- Planlösning och rumsindelning.
- Trappor av kalksten med handledare av trä. Golv av mönsterlagda keramiska plattor.
- Glasade lägenhetsdörrar i trapphus med profilerade fyllningar.
- Innerdörrar med profilerade fyllningar. Golvsocklar, profilerade dörr- och fönsteromfattningar.
- Äldre golv av fiskbensmönstrad parkett.
- Takstuckatur i två av rummen.
- Köksinredning med äldre luckor och draglådor av trä.
- Rörspis på andra våningen.

## Konsekvensanalys

Följande konsekvensanalys är tänkt att pröva olika framtida användningar av byggnaden i förhållande till det kulturhistoriska värdet. Eftersom förundersökningen har tagits fram som förarbete till en ändrad användning från kontor till bostadslägenheter, kommer största vikt läggas vid detta. Förundersökningen tar inte ställning till något färdigt ombyggnadsförslag utan tar sin utgångspunkt i sannolika krav på anpassningar av byggnaden. En diskussion förs kring de förmodade anpassningarnas lämplighet med hänsyn till byggnadens kulturhistoriska värden och ursprungliga delar.

### Fortsatt användning

Idag används byggnaden som kontor. Den senaste större ombyggnaden utfördes 1988 då huset byggdes om till kontor för Elverket. Huset är således anpassat till denna användning. Vid ombyggnaden installerades aktiv ventilation i huset. Ventilationsstrummor placerades i de längsgående korridorernas tak, dold bakom ett nytt innertak bestående av akustikplattor, vilka sedan försåg rummen med tilluft genom ventilationsöppningar upp till på rummets väggar. Längs väggarna i rummen löper en låda med el- och bredbandsinstallationer, som integrerats i den tidigare vägghyllan. I taket har akustikplattor satts upp och ny belysning finns. En del av rummets golv har försetts med plastmatta. Toaletter finns i på båda våningsplanen intill det sydöstra trapphuset, vilka sannolikt inreddes vid samma tillfälle.

Inredningen till kontor har inte inneburit några större irreversibla ingrepp i husets stomme eller bevarandevärda ytskikt. De moderniseringar som gjorts, har varit relativt skonsamma mot äldre detaljer vilka ännu karakteriserar en stor del av rummen. Senare tillkomna väggar utgörs förutom toaletterna på båda våningsplanen av de södra rummen som har delats av till två mindre rum på var sin sida om den förlängda korridoren i husets mitt. De tillkomna elinstallationerna längs rummets väggar använder sig av det tidigare utseendet och smälter således in relativt bra i interiören. Ventilationstrummorna som placerats i korridorernas tak, har krympt takhöjden avsevärt och därmed korridorernas karaktär relativt mycket. Detta i kombination med akustikplattornas utseende har påverkat upplevelsen av interiören negativt. Placeringen i korridorernas tak har samtidigt gjort att större ventilationskanaler i rummen har kunnat undvikas. Här har visserligen akustikplattor också satts upp, men dessa har inte krympt rummets volym.

Om huset även i fortsättningen skulle användas till kontor, behöver således inga omedelbara ingrepp göras. I och med detta skulle även byggnadens kulturhistoriska värde vara opåverkat.

## Ombyggnad till bostäder

Byggnaden har tidigare innehållit bostadslägenheter varför det inte skulle vara en otänkbar framtida användning. Eftersom det finns två trapphus i byggnaden finns det också goda möjligheter att anordna lägenheter med egna ingångar utan att göra alltför stora ingrepp i stommen. Ingreppen är dock beroende av hur många lägenheter som inrättas, varför lämpligheten i projektet i stor grad styrs av detta. Ju färre lägenheter per våningsplan, desto mindre kan ingreppen göras i fråga om tillkommande väggar, dörröppningar, anordnande av badrum och kök etc. Och ju färre ingrepp som görs, desto mindre blir påverkan på de värdebärande komponenterna och det kulturhistoriska värdet.

Varje våningsplan upptar ca 250 m<sup>2</sup>, vind och källare undantagna. Eftersom det är osannolikt att det finnas underlag för så stora lägenheter i Oxelösund, är det rimligt att tänka sig att varje våningsplan åtminstone delas på två lägenheter vardera.

Med två lägenheter på varje våningsplan kan befintliga dörröppningar till trapphus användas för ingång till lägenheterna. På så sätt skulle ingrepp i trapphusen kunna undvikas, vilket är positivt. Toaletter finns idag på båda våningsplanen, vilka skulle kunna byggas om till badrum för två av lägenheterna. På samma sätt skulle köket som idag finns på våning två kunna användas till en av lägenheterna. Det som i så fall skulle behöva byggas som inte finns idag är en avdelande vägg mellan lägenheterna på varje våningsplan, två toaletter och ett kök.

Fler lägenheter skulle ytmässigt vara möjligt att få till, men skulle samtidigt innebära ännu större ingrepp i befintlig planlösning och således befintliga ytskikt. Till detta ska också läggas att fler ingångar behöver anordnas från trapphusen. På grund av byggnadens kulturhistoriska värden bör detta därför undvikas.

### Vind

Vindsvåningen är idag till största delen oinredd. Här finns ett inrett rum med fönster på byggnadens sydöstra sida. Rummet har inte besiktigats i samband med förundersökningen. Att omvandla denna till en separat lägenhet kan dock innebära vissa svårigheter. Rummet är mycket litet, och ligger precis mellan trapphuset och fläktrummet. Beroende på hur ventilationen är tänkt att anordnas i framtiden kan dock fläktrummet komma att utgå varför det i så fall skulle finnas utrymme att göra lägenheten större. Åt nordväst finns ytterligare ett fönster i den oinredda delen, som dock sitter på en högre höjd än normalt. Det kan dock tänkas att en vindslägenhet inreds som utnyttjar båda sidors befintliga fönster.

Byggnadens tak är mycket viktigt för husets karaktär, varför tillkommande volymer i form av takkupor eller dylikt inte kan genomföras utan att påverka byggnaden i för stor grad. Enstaka takfönster kan vara möjligt, men detta behöver i så fall prövas i samband med bygglov. En ombyggnad av vinden skulle därför behöva föregås av fördjupade studier för att konstatera vilken påverkan en eventuell inredning av lägenheter kan få.



## Nya balkonger

En önskan om uppförande av balkonger på husets nordvästra fasad meddelades före förundersökningen inleddes. Dessa skulle i så fall uppföras söder om det utskjutande partiet på den nordvästra fasaden och likna de som finns i det norra hörnet. Enligt nuvarande detaljplan är marken runt byggnaden prickmark. Detta innebär att marken inte får förses med byggnad, och en balkong skulle således bli planstridig. Åtgärden skulle kunna prövas som en liten avvikelser, men det är inte säkert att den skulle godkännas.

Att sätta balkonger på den aktuella fastigheten skulle både påverka husets yttre form och innebära ingrepp i befintlig stomme. En stor del av byggnadens karaktär och arkitektoniska gestaltning är kopplad till den oregelbundna och asymmetriska planformen med sina språng och nivåskillnader. Balkongerna skulle genom att uppföras på andra sidan av nordvästra fasadens utskjutande parti skapa en symmetri som idag är främmande för byggnaden. Dessutom skulle ingrepp behöva göras, dels i stommen och fasaden men också genom att två av de äldre träfönstren på den nordvästra fasaden ersätts med dörrar. Sammantaget skulle påverkan på det kulturhistoriska värdet vara negativt och ingreppet bör därför undvikas. Till detta kommer också den förmodade möbleringen av uteplatserna vilket kan få stor påverkan på det visuella intrycket av byggnaden såväl som att balkongerna i så fall befinner sig mycket nära ett allmänt gångstråk i staden.

Med tanke på byggnadens exponerade läge, centrala placering i staden och att kommunhuset ligger strax intill, är balkonger på någon annan fasad tveksam både med hänsyn till byggnadens kulturhistoriska värden och sett till stadsbilden.

## Positiva konsekvenser av en ombyggnad

I samband med en ombyggnad till bostadslägenheter skulle en del anpassningar kunna göras som bättre stämmer överens med byggnadens ålder och värdefulla detaljer.

Den nuvarande aktiva ventilationen har relativt stor påverkan på i första hand korridorernas rumsvolym. En återgång till självdragsventilation hade inneburit att skrymmande ventilationstrummor kunde tas bort, samtidigt som förfulande ventilationsöppningar mellan rum och korridor kan sättas igen. Tidigare tilluftsventiler i fasaden finns kvar i fasaderna men har satts igen från insidan. Hur kanalerna för frånluft i murstockarna ser ut har inte undersökts.

De nuvarande elinstallationerna som löper längs rummets väggar skulle behöva ersättas med lösningar bättre anpassade till bostäder. Den väggavdelande listen i rummen skulle då kunna återställas till tidigare utseende, alternativt tas bort. Också akustikplattorna i rummets tak skulle kunna tas bort vilket hade varit positivt då de idag stör upplevelsen av den väl tilltagna takhöjden. Senare tillkomna väggar i husets södra del skulle också kunna tas bort, vilket samtidigt hade gjort korridorerna i husets mitt mindre påtagliga.

I samband med en inredning av vindsutrymmet skulle vissa åtgärder för att återställa takets tidigare utseende kunna genomföras vilket hade vara mycket positivt för den arkitektoniska helheten. Hit hör att tornets takhuv åter görs spetsigare, och att skor-

stenar och gavelpartiet på nordvästra sidan återställs till tidigare utseende. Om återställande åtgärder utförs kan det möjligen göra acceptansen för nya tillägg nödvändiga för inredning av vindslägenheter större. Detta bör undersökas i samband med den framtida bygglovsansökan.

## Sammanfattande diskussion

En fortsatt användning av byggnaden som kontor hade gett minst omedelbar påverkan på det kulturhistoriska värdet. Detta därför att lokalerna redan är anpassade till denna funktion, och inga ytterligare åtgärder skulle bli nödvändiga. Ombyggnaden till kontor som genomfördes 1988 har dock inneburit att vissa förfulande åtgärder har gjorts invändigt. De flesta är dock av reversibel art och skulle enkelt kunna plockas bort i framtiden.

En ombyggnad till bostäder skulle innebära att flera ingrepp behöver göras i byggnaden. Dessa bestäms dock i första hand av hur många lägenheter som inreds per våningsplan. Ju färre lägenheter, desto mindre ingrepp. Fler än två lägenheter per våningsplan skulle sannolikt göra påverkan på den relativt välbevarade interiören och därmed det kulturhistoriska värdet för stor. Det är dock fullt möjligt att vid en ombyggnad spara en stor del av de äldre och värdefulla ytskikten och detaljerna invändigt. Detta kan uppnås genom att bostäderna planeras med utgångspunkt i och en förståelse för byggnadens kulturhistoriska värden. För att säkerställa att varsamhetskravet följs bör en antikvarisk kontrollplan upprättas och ombyggnaden följas av certifierad antikvarisk sakkunnig av kulturvärden (KUL 2). Kontrollplanens kontrollpunkter utformas med utgångspunkt i de kulturhistoriska värden som redovisats i den aktuella förundersökningen.

En ombyggnad kan också ge vissa positiva konsekvenser för det kulturhistoriska värdet. Detta genom att senare tillkomna och förfulande interiöra detaljer tas bort, såsom elinstallationer och ventilation. Om en ombyggnad av vinden kombineras med återställande åtgärder av takets utformning kan resultatet bli att det kulturhistoriska värdet stärks. Detta bör undersökas i samband med den framtida bygglovsansökan.

## Förslag till planbestämmelser

Följande förslag till planbestämmelser har sin utgångspunkt i de kulturhistoriska värdena som redovisats i föregående kapitel. Målet med bestämmelserna är att skydda de delar som är viktiga för förståelsen av byggnaden och dess historia, samt värna de kvalitéer som utgör karaktären. Detaljeringsgraden har valts utifrån troliga framtida scenarion men är avsiktligt generellt hållen för att möjliggöra en bedömning från fall till fall. En sådan bedömning bör alltid grundas i utlåtande av kulturvårdande instans eller genom uppdrag åt en fristående konsult.

Alla ombyggnader bör följas av certifierad antikvariskt sakkunnig rörande kulturvärden enligt KUL 2, BFS 2011:15.

q<sub>1</sub> – Särskilt värdefull byggnad som inte får förvanskas. Underhåll ska ske med traditionella material och metoder. Äldre delar såsom fönster på den nordvästra och norra fasaden, trapphus med äldre trappsteg och golvbeläggning samt handledare ska bevaras. Detta gäller även äldre interiöra detaljer i form av dörrar, golv samt profilerade listverk och stuckatur.

k<sub>1</sub> – Byggnadens ursprungliga karaktär med avseende på volym, takform, fasadutformning, detaljering, färgsättning, fönster och fönstersättning och dörrar ska bibehållas. Vissa återställande åtgärder till tidigare utformning kan utföras i samråd med antikvarisk expertis. Takkupor får inte finnas.

r – Byggnaden får inte rivas.



# Källförteckning

## Skriftliga källor

Nyhlén, Erik, *Boken om Oxelösund*, Oxelösunds kommun, Oxelösund, 1977

*Dagens nyheter*, AB Dagens nyheter, Stockholm, 1900-11-14

*Folket*, Tidningen Folket AB, Eskilstuna, 1971-10-26

*Södermanlands läns kalender*, Nyköping, 1877

*Södermanlands läns kalender*, Nyköping, 1911

*Södermanlands läns kalender*, Nyköping, 1929

*Oxelösunds kommun - kulturhistorisk områdesbeskrivning*, Rapport 2017:1, Sörmlands museum, Nyköping, 2017

## Arkiv

Historiska kartor, Lantmäteriet

Oxelösundsarkivet

Oxelösunds kommunarkiv

Sörmlands museums arkiv

Järnvägsmuseets arkiv, Gävle. Uppgifter framtagna av Eric Womelo.